

Jaarverslag 2007

NEDFAST HOLDING B.V.

Inhoud

Profiel van de Nedschroefgroep	3
Missie, doelstellingen en strategie	4
Risicobeheer	5
Groepsstructuur en bestuur	7
Kengetallen	9
Verslag van de raad van bestuur:	10
■ Algemeen	10
■ Operationele en financiële gang van zaken	10
■ Marktonwikkelingen en positie van Nedschroef	11
■ Strategische ontwikkeling	13
■ Organisatie en medewerkers	14
■ Informatie- en communicatietechnologie	14
■ Duurzaam ondernemen	14
■ Vooruitzichten	15
Adressen en personalia	16

Profiel van de Nedschroefgroep

Algemeen

Nedfast Holding B.V. is opgericht in april 2007 en heeft vanaf 1 juni 2007 de zeggenschap verworven over Koninklijke Nedschroef Holding. In het hierna volgende verslag wordt gesproken over Nedfast Holding B.V. c.q. de Nedschroef-groep. Aangezien er zich verder geen wezenlijke aanpassingen in de operationele organisatiestructuur hebben voorgedaan, zijn de operationele resultaten van 2007 van de Nedschroef-groep (12 maanden resultaat zonder toepassing van de door IFRS 3 voorgeschreven allocatie van de koopprijs) goed vergelijkbaar met de operationele resultaten van 2006 van Koninklijke Nedschroef Holding N.V. Het jaarverslag gaat derhalve uit van een heel boekjaar 2007.

De groep bestaat uit 23 ondernemingen met vestigingen in 12 landen.

De kernactiviteiten zijn het ontwikkelen, produceren, in- en verkopen van:

- bevestigingsmiddelen voor de automotive-industrie en haar toeleveranciers (circa 95% van de groepsomzet);
- machines en gereedschappen voor het koud en warm vervormen van staal, voornamelijk voor de toeleveranciers aan de automotive-industrie.

Door de combinatie van deze twee kernactiviteiten, met de daarbij behorende logistieke dienstverlening, neemt Nedschroef een unieke positie in op de wereldmarkt. Binnen de groep wordt de verworven kennis intensief uitgewisseld. Sterke verkooporganisaties met technische adviseurs stellen de klanten in staat om te profiteren van de opgebouwde expertise.

Nedschroef is sinds de oprichting in 1894 onafgebroken actief met de productie van bevestigingsmiddelen. Met de oorspronkelijke bedrijfsactiviteit, de vervaardiging van klinknagels voor de scheepsbouw, werd in Helmond gestart. Geleidelijk aan schakelde men over op een hoogwaardiger productenassortiment voor andere afnemers. Sinds de beursgang in 1987 is Nedschroef uitgegroeid tot een internationale groep van bedrijven die een betrouwbare partner voor de automotive industrie en haar toeleveranciers vormt. Ter gelegenheid van het 100-jarige bestaan werd aan Nedschroef Holding het predikaat 'Koninklijke' verleend. Op 1 juni 2007 werd Koninklijke Nedschroef Holding overgenomen door Nedfast Holding B.V. Op 3 juli 2007 kwam formeel een einde aan 20 jaar beursnotering.

Marktpositie

De divisie 'bevestigingsmiddelen' heeft in West-Europa een marktaandeel van circa 15% bij de automotive-industrie. Hiermee behoort Nedschroef in Europa tot de grootste marktpartijen. De divisie 'machines' heeft wereldwijd een marktaandeel van circa 15% in het desbetreffende segment. De gereedschappenactiviteit is van bescheiden omvang. De groep beschikt over de operationele kennis van alle productiefasen van bevestigingsmiddelen en stelt deze kennis ter beschikking aan haar afnemers.



Missie, strategie en kritische succesfactoren

Missie

Nedschroef streeft naar:

- een leidende positie op haar markten qua klantentevredenheid en marktaandeel;
- een financiële structuur en een cashflow die de basis vormen voor continuïteit en expansie;
- optimaal gekwalificeerde en goed gemotiveerde medewerkers die in Nedschroef een goede werkgever vinden.

Strategie

Nedschroef opereert in een markt van grote automobielconcerns die de voorkeur geven aan samenwerking met een beperkt aantal strategische partners. Als gevolg hiervan vindt een consolidatieslag plaats onder de bevestigingsmiddelentoeleveranciers. Omdat Nedschroef tot de grotere spelers behoort, kan zij profiteren van dit consolidatieproces en zodoende haar marktaandeel verder uitbreiden.

Om de rol van strategische partner voor de automobieliindustrie met succes te kunnen vervullen, dient Nedschroef te excelleren op het gebied van kwaliteit, service en innovatie. Ook zal Nedschroef de nodige flexibiliteit aan de dag moeten leggen om de automotive industrie geografisch te kunnen volgen.

Om de beoogde expansie te kunnen realiseren, ligt het accent van de onderneming op:

- een voortgaande autonome groei;
- acquisitie van bedrijven;
- technologie en innovatie;
- human resources management;
- verdere productiviteitsverbeteringen;
- een strenge bewaking van de kostenstructuur.

Kritische succesfactoren

De belangrijkste kritische succesfactoren van Nedschroef zijn:

- de kwaliteit van de medewerkers;
- de kwaliteit en levertijd van de producten;
- het innovatieve vermogen van de organisatie;
- de financiële structuur van de organisatie;
- de penetratiegraad in de markt.

Risicobeheer

Algemeen

Het beleid van Nedschroef is in alle facetten van de bedrijfsvoering gericht op een duurzame groei van de onderneming. Het risicobeheer blijft zich richten op de sturing van activiteiten op de lange termijn. Operationele, markttechnische of financiële risico's worden, indien mogelijk en gewenst, pro-actief beheerst. De raad van bestuur van Nedschroef is verantwoordelijk voor de risicobeheersing en de daartoe geïmplementeerde systemen. In het kader van deze verantwoordelijkheid voert de raad van bestuur regelmatig overleg met de business units over de effectiviteit van het systeem voor risicomangement en interne controle.

Gedurende het verslagjaar heeft de raad van bestuur in ruime mate aandacht besteed aan inventarisatie en analyse van de voor de onderneming relevante risico's.

Hierna volgt een beschrijving van de risico's, die werden gesignaleerd. Hierbij wordt opgemerkt dat deze beschrijving geen uitputtende karakter heeft. Er kunnen namelijk altijd risico's zijn die nu niet of onvoldoende onderkend zijn.

Marktrisico's

Algemeen

De Nedschroefgroep opereert, over een langere periode gezien, in een relatief stabiele markt van bevestigingsmiddelen. Doordat de belangrijkste afnemers streven naar een beperking van het aantal toeleveranciers, biedt deze markt Nedschroef de mogelijkheid tot vergroting van haar marktaandeel. Vervanging van metalen bevestigingsmiddelen door andere bevestigingstechnieken vindt tot op heden slechts op bescheiden schaal plaats. De segmenten vrachtwagenindustrie en kapitaalgoederenindustrie (machines) zijn 'cyclischer' dan de personenauto-industrie. Er wordt rekening gehouden met een verschuiving van een gedeelte van de automotive-industrieproductie van West- naar Midden-Europa en naar Azië. Op dit moment is Nedschroef voornamelijk op West-Europa georiënteerd.

Concurrentie

De belangrijkste concurrenten van de divisie 'bevestigingsmiddelen' zijn de bevestigingsmiddelenproducenten in West-Europa. Directe import van buiten West-Europa voor de kernmarkten van de Nedschroefgroep vormt nog geen bedreiging van betekenis. De hoofdredenen hiervoor zijn: de lage acceptatiegraad als nieuwe leverancier bij opdrachtgevers, de hoge eisen die men stelt aan de kwaliteit van de producten en de logistiek. Voor de divisie 'machines' zijn de belangrijkste concurrenten gevestigd in Italië, de Verenigde Staten en Japan. Valutaschommelingen kunnen hier van significante betekenis zijn.

Omzetsamenstelling

De groepsomzet, voor circa 95% bevestigingsmiddelen, wordt gegeneerd bij een vaste kern van internationale afnemers. Daarvan vinden de leveringen aan de automotive-industrie voor een zeer belangrijk deel plaats op basis van jaarorders of meerjarencontracten. Hieraan ligt een duurzame relatie ten grondslag tussen afnemer en toeleverancier. Alhoewel er geen sprake is van overmatige afhankelijkheid van specifieke klanten, heeft een eventueel verlies van één automotive klant een direct merkbare impact op de jaaromzet en het bedrijfsresultaat. De Europese markt voor bevestigingsmiddelen is momenteel nog sterk gefragmenteerd, maar door de beginnende consolidatie neemt de concurrentiedruk toe.

De machines die de Nedschroefgroep in toenemende mate voor specifieke klanten produceert, worden sterk geografisch verspreid afgezet. Zij vertegenwoordigen per eenheid een relatief hoge waarde. Het projectgedreven karakter van deze omzet is gekoppeld aan de aan deze typologie verbonden risico's.

Kosten

Mede vanwege de continue druk op de verkoopprijzen van de bevestigingsmiddelen is Nedschroef met name gevoelig voor prijswijzigingen van grondstoffen enerzijds en het succesvol aankopen van producten en uitbestedingen anderzijds. De jaarlijkse verhoging van de loonkosten wordt zoveel mogelijk gecompenseerd. Dit wordt onder andere gerealiseerd door verbeteringen van de arbeidsproductiviteit en de toename van de aankopen van producten, waardoor de loonquote niet stijgt of zelfs kan dalen.

Financieel

Valuta en rente

Voor het mitigeren van de valuta- en renterisico's wordt beperkt gebruik gemaakt van financiële instrumenten. Het valutarisicobeleid is er op gericht de operationele marge te beschermen. Valutarisico's hebben voornamelijk betrekking op de Amerikaanse dollar in relatie tot zowel de activiteiten van de divisie 'machines' als de inkoop van bevestigingsmiddelen (Taiwan). Voor de activiteiten van de divisie 'machines' geldt dit zowel voor de verkopen in de dollargeoriënteerde landen als voor de concurrentie van de Amerikaanse collega's.

Verzekeringen

Voor de risico's die met name leveringen aan de automotive-industrie met zich meebrengen, zijn verzekeringen afgesloten.

Juridische procedures

Er zijn op dit moment geen procedures anders dan welke voortvloeien uit de 'normale gang van zaken'. Voor zover er procedures lopen die tot een voor Nedschroef nadelige uitkomst kunnen leiden, zijn deze zo veel mogelijk reeds in de cijfers van het boekjaar 2007 verwerkt.

Gedragscode intern risicobeheers- en controlesysteem

Algemeen

Deze gedragscode is in december 2004 vastgesteld. Om de betrouwbaarheid van de financiële rapportages en de operationele controle zoveel mogelijk te waarborgen, wordt het volgende 'internal control framework' gebruikt:

Concern accounting manual

Dit handboek geeft een gedetailleerde beschrijving van de richtlijnen zoals deze voor de financiële rapportages gebruikt dienen te worden. De IFRS (International Financial Reporting Standards) richtlijnen zijn hier volledig in verwerkt. De controle vindt plaats aan de hand van interne bevindingen ter plekke, die in afwijkende gevallen tot corrigerende acties leiden.

Strategische plannen

Deze plannen worden vertaald naar budgetten per groepsmaatschappij. Deze budgetten en plannen worden maandelijks vergeleken met de werkelijke stand van zaken. Indien nodig worden corrigerende maatregelen genomen. De maandelijks evaluaties geschieden door de verantwoordelijke vice-presidents.

Interne evaluaties en externe audits

Jaarlijks wordt er een planning gemaakt voor interne evaluaties en externe 'audits'. Deze planning wordt uitgevoerd door medewerkers van Nedschroef in samenwerking met de externe accountants. De interne evaluaties kunnen leiden tot corrigerende acties die systematisch worden opgevolgd. De externe 'audits' resulteren in rapportages die worden besproken in de raad van commissarissen.

Letter of representation

Alle directeuren en controllers van de groepsmaatschappijen ondertekenen jaarlijks een gedetailleerde verklaring inzake de financiële rapportages en interne controle. Beoordeling van deze 'letters of representation' vindt mede plaats door de externe accountant.

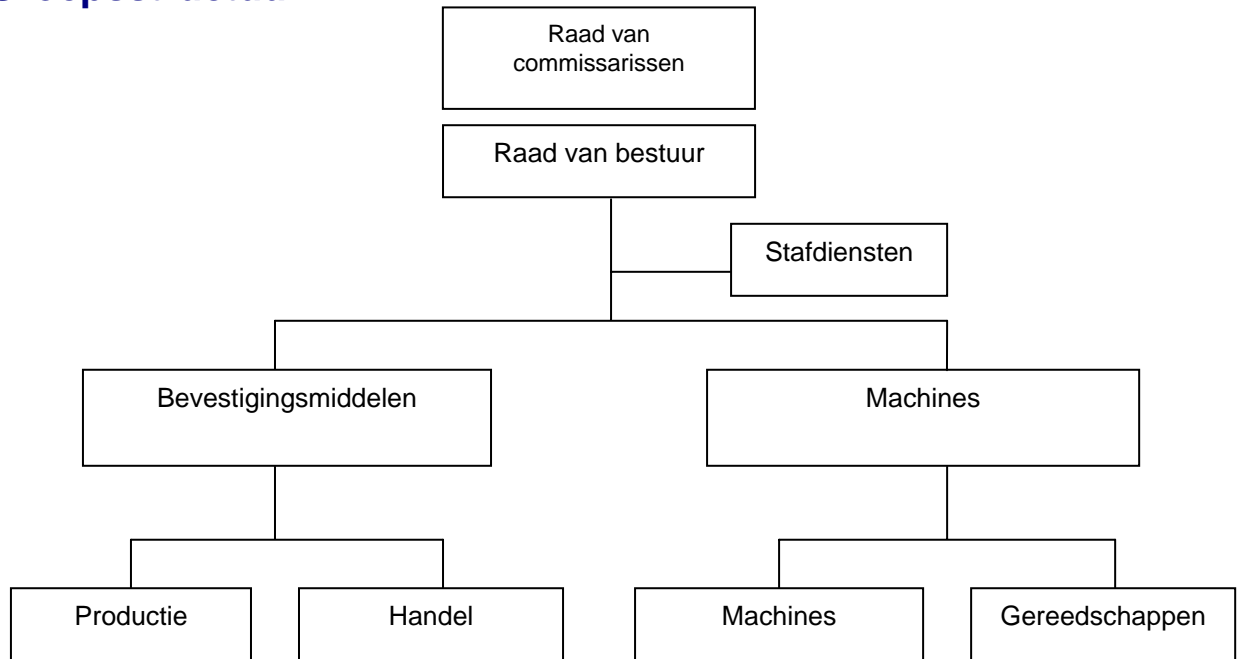
Om deze 'letters of representation' meer inhoud te geven, worden deze per kwartaal ook voor interne doeleinden opgevraagd en dienen deze, evenals die per jaareinde, te worden ondersteund door een ingevulde questionnaire. Hierin wordt doelgericht gevraagd naar de ontwikkeling en status van een aantal onderwerpen dat aan de administratieve organisatie verbonden is.

Op basis van het bovenstaande 'internal control framework' stelt de raad van bestuur vast dat het interne systeem voor controle van de financiële rapportage redelijke zekerheid (reasonable assurance) verschaft dat de financiële rapportage geen materiële onjuistheden bevat, en stelt zij vast dat het interne controlesysteem in 2007 naar behoren heeft gefunctioneerd en dat er geen aanwijzingen zijn dat het interne controlesysteem komend jaar niet naar behoren zal functioneren. De jaarrekening geeft een getrouw beeld van de financiële toestand van de onderneming en de resultaten van haar bedrijfsactiviteiten en bevat de vereiste gegevens.

Klokkenluiderregeling

Deze regeling is vanaf 2005 van kracht. Doel is medewerkers te beschermen tegen negatieve gevolgen voor hen persoonlijk, indien zij rapporteren over het niet volgen van de door Nedschroef gehanteerde ondernemingsethiek.

Groepsstructuur



- Nedschroef Helmond B.V.
- Nedschroef Weert B.V.
- Nedschroef Altena GmbH
- Nedschroef Plettenberg GmbH
- Nedschroef Langeskov ApS
- Nedschroef Fraulautern GmbH
- Nedschroef Lebach GmbH
- Nedschroef Johannesburg pty
- Nedschroef Barcelona SA
- Nedschroef Brasov

- Nedschroef Fasteners GmbH
- Nedschroef Fasteners B.V.
- Nedschroef Fasteners S.A..S.
- Nedschroef Fasteners AB
- Nedschroef Fasteners Spain S.A.
- Nedschroef Bratislava s.r.o.
- Nedschroef Fasteners Trading (Jiashan) Co., Ltd.
- Nedright Technology GmbH
- Nedschroef Fasteners Ltd.
- Nedschroef Corporation

- Nedschroef Herentals N.V.
- Nedschroef Detroit Corporation

- SMF Tools B.V.



Bestuur

Raad van bestuur

Drs. W.C. Mezger (1951), Voorzitter

Lid van de raad van bestuur sinds 1993, voorzitter sinds 01-01-2003

Drs. H.C.A. Klerks, (1960) Chief Financial Officer

Lid van de raad van bestuur van 16 augustus 2004 tot 1 februari 2008

Ir. J.W. Rietdijk (1961), Chief Operations Officer

Lid van de raad van bestuur sinds 1 oktober 2007

Raad van commissarissen

Ing. S.J. van Kesteren, 1941, Nederlander

Lid van de raad van commissarissen sinds 2006

Voormalig CEO en voorzitter raad van bestuur Draka Holding N.V.

U.H. Lamann, 1949, Duitser

Lid van de raad van commissarissen sinds 2007

Directeur Leoni AG

B.T. Molenaar, 1953, Nederlander

Lid van de raad van commissarissen sinds 2007

Directeur Gilde Buy Out Partners

A.B. Smalbraak, 1967 Nederlander

Lid van de raad van commissarissen sinds 2007

Directeur (COO) Pon Holdings B.V.

Directeur (CEO) Pon Equipment & Power Systems B.V.

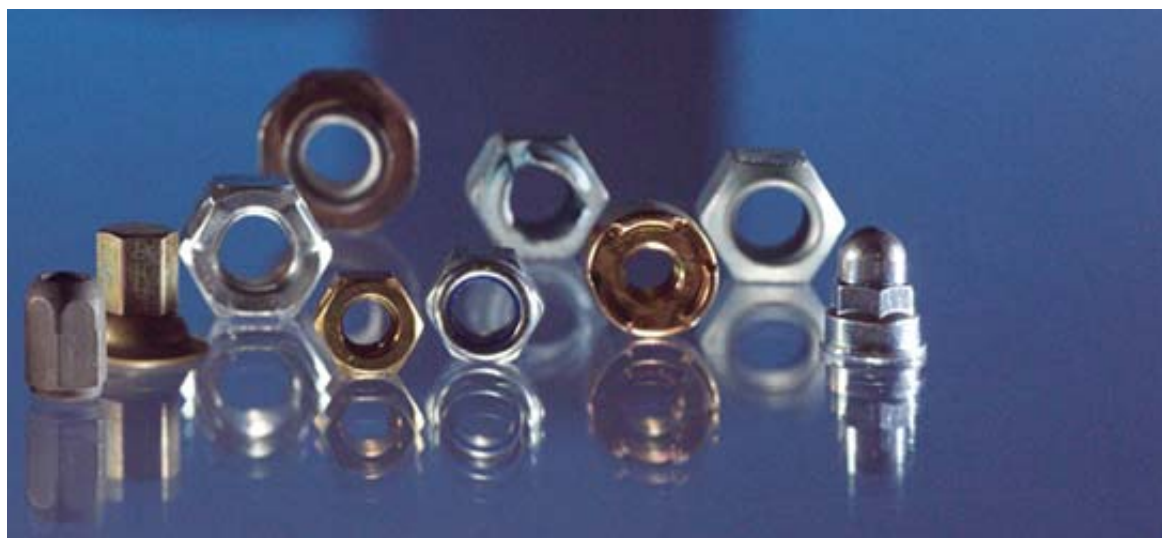
E.J. Westerink, 1961, Nederlander

Lid van de raad van commissarissen sinds 2007

Directeur Parcom Capital B.V.

Kengetallen

	<u>2007</u>	<u>2006</u>	<u>2005</u>
Resultaat (in miljoenen €)			
Netto-omzet en opbrengsten uit leveringen van machines aan derden	489,57	413,54	368,63
Wijziging netto-omzet in %	18,4	12,2	7,6
EBITDA	48,21	44,46	39,92
Operationele cashflow	34,04	23,75	27,63
Materiële vaste activa (in miljoenen €)			
Balanswaarde	118,45	65,59	54,00
Netto-investeringen (op kasbasis)	14,35	15,64	10,33
Vermogen (in miljoenen €)			
Werkkapitaal	53,77	65,06	50,87
Geïnvesteed vermogen	158,74 ⁴	116,83	91,31
Aantal medewerkers			
Gemiddeld op fulltime basis	1.685	1.571	1.492
Netto-omzet per medewerker (x 1.000 €)	290,55	263,23	247,07
Verhoudingsgetallen (in %)			
Groepsvermogen / totale vermogen	18,2	43,4	44,5
Geïnvesteed vermogen / netto-omzet	32,4	28,3	24,8
EBITDA / netto-omzet	9,9	10,8	10,8
Werkkapitaal / netto-omzet	11,0	15,7	13,8



Verslag van de raad van bestuur

Algemeen

Nedfast Holding B.V., opgericht op 11 april 2007, heeft per 1 juni 2007 98,13% van de aandelen in het beursgenoteerde Koninklijke Nedschroef Holding N.V. verworven. Na afloop van de na-aanmeldingstermijn werd dit percentage op 18 juni 2007 uitgebreid tot 99,7%. Hierna werd door Nedfast Holding een uitkoopprocedure opgestart welke leidde tot de overname van het restant van alle aandelen op 11 februari 2008. De enig aandeelhouder van Nedfast Holding B.V. is Nedfast Investment B.V. De aandeelhouders van Nedfast Investment B.V. zijn Gilde Buy Out Fund III CV (32,51%), Gilde Buy Out Fund III BV (21,67%), Parcom Ventures BV (29,56%) en het Management en de Raad van Commissarissen (16,26%).

In het hierna volgende verslag van de raad van bestuur wordt gesproken over Nedfast Holding B.V. c.q. de Nedschroef-groep.

Operationele en financiële gang van zaken

De onderneming kon in het tweede jaar van de expansiefase opnieuw uitstekende groeicijfers en goede resultaten te realiseren. De omzet steeg geheel autonoom met 18,4% tot € 489,6 miljoen (2006: € 413,5 miljoen).. Het EBITDA-resultaat kwam uit op € 48,2 miljoen, een verbetering van 8,5% ten opzichte van 2006 (44,5 miljoen).

In 2007 waren de belangrijkste ontwikkelingen voor Nedschroef:

- De overname van Koninklijke Nedschroef Holding door Nedfast Holding per 1 juni 2007 en als gevolg hiervan de beëindiging van de beursnotering per 3 juli 2007.
- De stijging van de groepsomzet met ruim 18%. De omzetgroei werd in alle bedrijfsonderdelen gerealiseerd en ging gepaard met een beperkte toename van het aantal medewerkers. Hierdoor werd opnieuw een productiviteitsverbetering waargemaakt.
- De productievestigingen Nedschroef Helmond en Nedschroef Barcelona werden beide geconfronteerd met een brand. Gelukkig was er geen sprake van persoonlijk letsel en bleken alle veiligheidsprocedures naar behoren te functioneren. Als gevolg van deze brand ontstond met name bij de Helmondse vestiging een verstoring van het productieproces. Hierdoor had Nedschroef Helmond geruime tijd te kampen met leverachterstanden. De financiële schades konden grotendeels worden afgewend op de hiervoor afgesloten brandverzekering.

Nedschroef heeft in het afgelopen jaar als gevolg van de bedrijfsovername pas op de plaats gemaakt met betrekking tot het geplande acquisitietraject. Wel werden twee nieuwe vestigingen opgericht, te weten een productievestiging in Brasov Roemenië en een handelsvestiging in Bratislava, Slowakije.

Het resultaat van de divisie 'bevestigingsmiddelen' ontwikkelde zich positief. Alle bedrijven droegen bij aan de gerealiseerde omzetsijging. De handelsbedrijven realiseerden in verhouding de sterkste groei.

De totale vraag naar bevestigingsmiddelen uit de West-Europese en Noord-Amerikaanse automotieve industrie was in 2007 net als in de voorgaande jaren vrijwel stabiel.

Ondanks de stabiele markt van personenauto's, realiseerde de divisie 'bevestigingsmiddelen' opnieuw stijgende verkopen aan de automotieve-industrie en aan haar toeleveranciers (+ 18%). Hieruit kan geconcludeerd worden dat Nedschroef de trend naar vergroting van haar marktaandeel in West-Europa heeft kunnen voortzetten. Dit bereikte Nedschroef met name door:

- het inspelen op de trend van de industrie om zich te richten op een beperkt aantal grotere toeleveranciers;
- de levering van een onderscheidend en steeds innovatiever productenpakket;
- de brede service op logistiek gebied (onder meer 'line-feeding'), gecombineerd met technische expertise.

De divisie 'machines' wist de in 2006 behaalde resultaatverbetering in 2007 door te zetten. De in omvang bescheiden gereedschappenactiviteit van deze divisie ontwikkelde zich minder positief dan voorzien.

De kostenstructuur werd in het verslagjaar negatief beïnvloed door een verhoogd niveau van de uitbestedingen,

de transportkosten en het aantal uitzendkrachten als gevolg van de hoge vraag uit de markt. De hogere arbeidsproductiviteit die ook dit jaar gerealiseerd werd had een positief effect op de kostenstructuur. De loonquote daalde ook in 2007. Het doel blijft de loonquote verder te verlagen.

Het relatieve aandeel van het uitbesteed werk ten opzichte van de opbrengsten steeg in 2007 door:

- het verder uitbesteden van niet-kernactiviteiten;
- het als gevolg van de volledige bezetting van de fabrieken uitwijken naar derden voor bepaalde delen van het productieproces.

Ultimo 2007 bedroeg de solvabiliteit op geconsolideerd niveau 18,2 % (ultimo 2006: 43,4%). Deze daling is vrijwel geheel te wijten aan de herfinanciering van de onderneming als gevolg van de bedrijfsovername.

Markontwikkelingen en positie van Nedschroef

Het marktbeeld van de automotive-industrie in West-Europa kenmerkte zich in 2007 door een hoge vraag vanuit de truckmarkt en een stabiele vraag vanuit de personenautomarkt.

In de automotive-industrie blijven de volgende trends waarneembaar:

- de voortgaande globalisering en concentratie;
- de standaardisatie van producten en productieprocessen;
- een verdere heroriëntatie op de kerncompetenties.

Binnen dit kader streeft de automotive-industrie naar uitbesteding van activiteiten én naar reductie van het aantal toeleveranciers. Doordat de automotive-industrie bij een mondiale strategie samenwerking zoekt met sterke strategische partners, zal er in de bevestigingsmiddelenmarkt verdere concentratie op een beperkt aantal hoofdleveranciers plaatsvinden.

Nedschroef wil zich positioneren als een sterke en betrouwbare hoofdleverancier. Dit vereist een verdere krachtige en duurzame omzetgroei in de komende jaren. De West-Europese markt voor toelevering van bevestigingsmiddelen aan de automotive-industrie is nog altijd grotendeels gefragmenteerd. Hierdoor blijven er volop groeikansen, zowel autonoom als door acquisities. De automotive-industrie richt zich in West-Europa primair op de vijf grotere aanbieders van bevestigingsmiddelen, waaronder Nedschroef.

De ontwikkelingen in de Noord-Amerikaanse automotivemarkt bleken vaak indicatief voor toekomstige ontwikkelingen in de Europese markt. Een belangrijke trend in de Amerikaanse automotivemarkt is dat het marktaandeel van de traditionele Amerikaanse automerken wordt teruggedrongen door de Aziatische automotive-industrie. Dezelfde ontwikkeling is waarneembaar binnen de Europese automotivemarkt. Nedschroef speelt hierop in middels een alliantie met het Japanse bedrijf Meidoh en een samenwerkingsverband (Nedright Technology GmbH) met meerdere Japanse partners. Via deze samenwerkingen wil Nedschroef haar marktaandeel bij de Japanse fabrieken in West-Europa vergroten. Doel is de verschuiving van de West-Europese naar de Japanse merken tenminste te neutraliseren. Ook in 2007 is dit naar tevredenheid verlopen.

Verder is een ontwikkeling richting energiezuinigere auto's gaande. Dit aspect zal mede de toekomst van de automotive markt bepalen. Het onderzoek naar alternatieve energiebronnen en de ontwikkeling van hybrides krijgt steeds meer vorm. Deze ontwikkeling zal naar verwachting leiden tot een toename van het aantal bevestigingsmiddelen per auto.

Een andere belangrijke ontwikkeling is dat de automotive markt een mondiale karakter krijgt. Daardoor wordt de automotive-industrie in toenemende mate geconfronteerd met de kostenstructuur van lagelonenlanden. Steeds vaker wordt in deze nieuwe markten geassembleerd. Nedschroef speelt hierop in door het verhogen van de productiviteit en het uitbesteden van niet-kernactiviteiten. Tevens koopt Nedschroef standaardproducten aan ter vervanging van eigen productie.

Ook wordt duidelijker dat de automotivemarkt kiest voor leveranciers die de automotive-industrie mondiaal kunnen volgen. Hierdoor is zij verzekerd van een hoogwaardige kwaliteit in combinatie met korte levertijden.

'Klantspecifieke' producten van hoge kwaliteit winnen terrein, waarbij de engineering steeds vaker door

leveranciers wordt gedaan. Nedschroef beschikt over grote kennis van alle productiefasen van bevestigingsmiddelen en stelt deze kennis ter beschikking aan haar klanten op basis van 'co-makership': afnemer en toeleverancier ontwikkelen gezamenlijk nieuwe producten. Nedschroef kan hierbij tevens het 'supply chain management' verzorgen. Daarom wordt veel aandacht besteed aan het voldoen aan de logistieke eisen van de automotive-industrie in combinatie met technologisch 'partnership'.

Het marktaandeel wordt op dit moment geschat op circa 15%. In beperkte mate is sprake van substitutie van bevestigingsmiddelen door andere bevestigingstechnieken. Daartegenover staat dat luxere auto's op de markt worden gebracht, die in een grotere variëteit korter na elkaar worden geïntroduceerd. Deze auto's bevatten nieuwe bevestigingsmiddelen die Nedschroef veelal samen met haar klanten ontwikkelt. Nedschroef onderscheidt zich voornamelijk van de concurrentie door:

- een breed assortiment voortkomend uit de combinatie van eigen productie met aankoop van (complementaire en standaard-) producten;
- de combinatie van technische expertise met een brede logistieke dienstverlening in West-Europa;
- een intensieve samenwerking met de klanten door de Nedschroef 'application engineers', die worden ondersteund door het Nedschroef Techno Centre;
- strategische allianties met niet-Europese producenten van bevestigingsmiddelen.



Strategische ontwikkeling

De strategie van Nedschroef is bepaald op basis van het marktbeeld voor de komende jaren, dat is ingeschat aan de hand van de huidige trends.

De West-Europese automobiemarkt is verzadigd. De komende jaren wordt met name rekening gehouden met een vervangingsvraag. Als gevolg hiervan is groei niet waarschijnlijk. Wel stellen mensen hogere eisen aan auto's. Hierdoor wordt het product complexer en kan het aantal bevestigingsmiddelen per auto nog fractioneel stijgen. Door voornoemde marktverzadiging moet op prijsdruk gerekend blijven worden.

Bovendien koopt de West-Europese markt momenteel ook bevestigingsmiddelen in voor de nieuwe expansiemarkten. Deze behoeftes zullen in de komende jaren meer op de lokale markten worden afgedekt.

Opkomende markten zoals Centraal-Europa, Rusland, India, het Verre Oosten, China en Noord-Afrika zullen in de komende jaren een toenemende vraag naar auto's laten zien. De verwachting is dat de automotive-industrie hierop zal reageren met het versneld opzetten van lokale assemblagelijnen in de verschillende regio's.

Door deze nieuwe marktstructuur vindt een verdere concentratie binnen de automobielandustrie plaats. Voor de toeleveranciers heeft dit tot gevolg dat

zeer hoge eisen gesteld worden aan:

- mondiale dekking;
- logistieke verzorging;
- technologische ontwikkelingscapaciteiten;
- kostenstructuur gebaseerd op mondiale prijzen.

In de voornoemde markten is een duidelijke vraag naar mobiliteit. Deze vormt de basis voor de verwachte vraagexplosie. Verder is de verwachting dat de CO²problematiek in de komende jaren een dominante rol zal spelen. Als antwoord hierop zal de automobielandustrie oplossingen ontwikkelen, zoals:

- energiebesparende maatregelen;
- alternatieve aandrijfvormen;
- alternatieve modellen.

Hierop aansluitend zal de vraag toenemen naar technische ondersteuning bij het toepassen van nieuwe materialen en het ontwikkelen van nieuwe technieken.

De automobielandustrie zal hogere technologische eisen stellen aan haar toeleveranciers. Als gevolg daarvan zal bij voorkeur met de West-Europese of Noord-Amerikaanse leidende technologische partners worden samengewerkt.

Door deze ontwikkeling zal het karakter van de bevestigingsmiddelenindustrie wijzigen en kunnen alleen de grootste spelers overleven. Deze spelers dienen aan de volgende eisen te voldoen:

- mondiaal aanwezig en slagvaardig;
- afdekking van het gehele bevestigingsmiddelengamma;
- eigen productie en in staat zijn deze productie ook te installeren in de opkomende economieën;
- 'matchen' van het mondiale prijspeil zoals dit gedictieerd zal worden door de bedrijven in Taiwan en China;
- bewezen kwaliteiten op het gebied van 'full service supply';
- technologisch vooraanstaand zijn en het beschikken over op de automotive klant georiënteerde sterke ontwikkelingsafdelingen.

Nedschroef heeft een goede uitgangspositie om de hierboven beschreven rol te kunnen vervullen. Het bereiken van de noodzakelijke omvang en het excelleren op het gebied van kwaliteit en service spelen daarbij een cruciale rol.

Organisatie en medewerkers

Eind 2007 had Nedschroef op fulltime basis 1.691 medewerkers in vaste dienst (ultimo 2006 1.653). De toename is geheel toe te schrijven aan de autonome omzetgroei van de groep.

Omdat de stijging van het totale aantal medewerkers relatief beperkt is ten opzichte van de omzetgroei, blijkt hieruit opnieuw een productiviteitsverbetering van de groep. Per medewerker steeg de omzet met 10,4% van € 263.230 in 2006 naar € 290.550 in het verslagjaar.

In 2007 werd de raad van bestuur versterkt met een Chief Operations Officer in de persoon van de heer ir. J.W. Rietdijk. De heer Rietdijk is vanaf 1 oktober 2007 als lid van de raad van bestuur verantwoordelijk voor de aansturing van de productiebedrijven van de divisie 'bevestigingsmiddelen'. Dat geschiedt via een directe aansturing van de vice-presidents van de verschillende productieclusters binnen deze divisie. De heer Rietdijk geeft tevens leiding aan het Techno Centre en is verantwoordelijk voor de portefeuille HRM.

De raad van bestuur overlegde in het verslagjaar regelmatig met de Centrale Ondernemingsraad. Met name werd uitvoerig overlegd gedurende het overnameproces. De Centrale Ondernemingsraad heeft zich positief uitgesproken over de voorgestelde overname door Nedfast Holding.

Ook heeft de Centrale Ondernemingsraad overleg gehad met commissaris Van Kesteren, die sinds de overname als vertrouwenspersoon voor de COR optreedt.

De raad van bestuur dankt de COR voor de opbouwende wijze van overleg in het verslagjaar. Met name de constructieve bijdrage aan de besprekingen ten tijde van het overnameproces heeft de raad van bestuur als zeer positief ervaren.

De Europese Ondernemingsraad van Nedschroef is in 2007 eenmaal bijeengekomen. Er vond informatieuitwisseling plaats over de overname door Nedfast Holding en over de resultaten en de strategie van Nedschroef. De bijeenkomsten verliepen in een zeer prettige sfeer.

De raad van bestuur is verheugd met de uitstekende resultaten die in 2007 zijn behaald. Graag spreekt zij haar dank en waardering uit aan alle medewerkers van de onderneming die in dit bijzondere jaar soms onder moeilijke omstandigheden hun werkzaamheden hebben moeten verrichten. Met name dankzij hun grote inzet en goede prestaties in het afgelopen jaar is de basis van de onderneming verstevigd en kan verder gebouwd worden aan de toekomstige groei van Nedschroef.

Informatie- en communicatietechnologie

Nedschroef heeft een goed functionerend informatie- en communicatiesysteem, dat gekoppeld is aan de systemen van afnemers en leveranciers. Dit 'Enterprise Resource Planning' systeem (ERP), is van doorslaggevend belang voor een optimale sturing van de bedrijfsprocessen. Dit systeem werd in het verslagjaar succesvol geïmplementeerd bij Nedschroef Barcelona.

Daarnaast werden volgende ICT projecten uitgevoerd:

- Bij de Nedschroef-vestiging in Vigo (Spanje), werd een applicatie ten behoeve van 'line feeding' geïmplementeerd.
- Alle Nedschroef-productievestigingen werden uitgerust met een kwaliteitsmanagementsysteem;
- Prince2 werd als projectmethodologie ingevoerd binnen ICT en alle holding ICT projectmedewerkers werden Prince2-gecertificeerd.

Duurzaam ondernemen

Bij Nedschroef staan 'people, planet en profit' van oudsher hoog in het vaandel. Vanuit deze gedachte wordt veel aandacht besteed aan het thema 'duurzaam ondernemen'. Voor wat 'people' betreft is het beleid gericht op scholing, ontwikkeling en motivatie van medewerkers, maar ook op veiligheid, gezondheid en welzijn. Ten aanzien van 'planet' zijn een actief milieubeleid en kwaliteitszorg, vooral voor de productiebedrijven, een belangrijk onderdeel van de bedrijfsvoering. Het milieubeleid omvat een milieuzorgsysteem en preventieve acties om milieurisico's binnen aanvaardbare normen te houden en te bewaken. Nedschroef levert een product dat weinig of

geen negatieve gevolgen heeft voor het milieu. Het afval wordt hergebruikt en er wordt continu gestreefd naar het verminderen van de belasting van het milieu door de bedrijfsactiviteiten. Alle Nedschroefbedrijven beschikken over de vereiste milieuvergunningen. De kwaliteitssystemen van de meeste productiebedrijven zijn gecertificeerd volgens ISO/TS 16949. Deze internationale norm is het resultaat van de samenwerking tussen ISO en IATF (International Automotive Task Force) en wordt erkend door alle automotieve QS-9000, respectievelijk VDA 6.1 georiënteerde industrieën.

Via een Europese richtlijn is bepaald, dat alle auto's die vanaf 1 juli 2007 worden geleverd volledig chroom6⁺vrij dienen te zijn. Om aan deze richtlijn te kunnen voldoen, heeft Nedschroef voor een aantal producten een alternatieve bedekkingstechniek ontwikkeld. Samen met de automobielindustrie is ernaar gestreefd om alle bevestigingsproducten die vanaf 1 januari 2007 geleverd worden te voorzien van een milieuvriendelijke bedekking die kwalitatief gelijkwaardig is aan de chroom6⁺houdende bedekkingen.

Vooruitzichten

De ontwikkeling van met name de staal- en energieprijzen en de toenemende prijsdruk vanuit de automotieve industrie blijven een reden voor onzekerheid. Met name in de staalmarkt tekent zich een duidelijke verkrapping af, die aanvang 2008 aanleiding was voor de eerste staalprijsverhogingen. Naar verwachting zullen in de loop van 2008 nog verdere verhogingen van de grondstofprijzen volgen.

Helmond, 28 maart 2008

Raad van bestuur

W.C. Mezger

J.W. Rietdijk

Adressen en personalia

Nedfast Holding B.V.

Kanaaldijk NW 83, Postbus 548
5700 AM Helmond - Nederland
Telefoon : +31 492 548556
Telefax : +31 492 548084
E-mail : holding@ned Schroef.nl
Website : www.ned Schroef.nl
Raad van Bestuur : C. Mezger (CEO)
J. Rietdijk (COO)

Bevestigingsmiddelen

Vice President Sales & Marketing: B. van der Weiden

Productie

Cluster Nedshape

Vice President: G. Lathouwers

Ned Schroef Helmond B.V.

Kanaaldijk NW 71, Postbus 29
5700 AA Helmond - Nederland
Telefoon: +31 492 589111
Telefax : +31 492 589485
Directie : G. Lathouwers

Ned Schroef Weert B.V.

Graafschap Hornelaan 133, Postbus 153
6000 AD Weert - Nederland
Telefoon: +31 495 457457
Telefax : +31 495 543205
Directie : G. Lathouwers

Cluster buiten

Vice President: R. Deelen

Ned Schroef Fraulautern GmbH

Twee vestigingen:
Klosterstraße 13, Postfach 1420
66714 Saarlouis-Fraulautern - Duitsland
Telefoon: +49 6831 8980
Telefax : +49 6831 891249

Ned Schroef Fraulautern GmbH Werk Berlin

Roedernallee 8, Postfach 510543
13365 Berlin – Duitsland
Telefoon: +49 30 41900410
Telefax : +49 30 41094
Directie : R. Deelen

Nedschroef Lebach GmbH

Hans-Schardtstraße 1a
66822 Lebach – Duitsland
Telefoon : +49 6881 9616740
Telefax : +49 6881 9616746
Directie : R. Zinßer

Nedschroef Brasov S.R.L.

13^e Dezebrie 94a, Hala 7
RO-500164 Brasov
Roemenië
Telefoon: +40 268 540033
Telefax : +40 268 540032
Directie : R. Zinßer

Nedschroef Johannesburg (Pty) Ltd.

Paul Smit Street, Postbus 6297
Dunswart 1508, Boksburg - Zuid-Afrika
Telefoon: +27 11 917 5201
Telefax : +27 11 917 2831
Directie : R. Hall, B. Bellew

Nedschroef Barcelona SAU

Pol. Ind. Fontsanta
M. Jacint Verdaguer, 69
08970 Sant Joan Despi
(Barcelona) - Spanje
Telefoon: +34 93 477 0606
Telefax : +34 93 373 41 51
Directie : R. Deelen

Cluster moeren en schroeven

Vice President: R. Mehlberg (tot 01-04-2007)
K. Munz (vanaf 01-04-2007)

Nedschroef Altena GmbH

Westiger Straße 62, Postfach 1651
58746 Altena - Duitsland
Telefoon: +49 2352 20190
Telefax : +49 2352 2019145
Directie : K. Munz

Nedschroef Langeskov ApS

Bytoften 6
5550 Langeskov - Denemarken
Telefoon: +45 65 381176
Telefax : +45 65 381376
Directie : H. Ulrikkeholm

Cluster handel

Vice President Trade & Logistics : T. van Strien

Nedschroef Fasteners B.V.

Graafschap Hornelaan 137a, Postbus 10264
6000 GG Weert - Nederland
Telefoon: +31 495 457410
Telefax : +31 495 457411
Directie : M. van Bussel

Nedschroef Fasteners GmbH

Plettenberger Straße 12
58791 Werdohl - Duitsland
Telefoon: +49 2392 8076-60
Telefax : +49 2392 8076-98
Directie : J. Hamel

Nedschroef Fasteners S.A.S.

4, Avenue Morane Saulnier, Vélizy I
78140 Vélizy Villacoublay - Frankrijk
Telefoon: +33 1 34580303
Telefax : +33 1 34580320
Directie : G. Chauvin

Nedschroef Bratislava s.r.o.

Hattalova 12/A
831 03 Bratislava - Slowakije
Telefoon: +42 1 244453011
Telefax : +42 1 244453004
Directie : O. Bergendi

Nedright Technology GmbH

Mühlhoff 5D, Postfach 5144
58828 Plettenberg - Duitsland
Telefoon: +49 2391 906-280
Telefax : +49 2391 906-285

Nedschroef Plettenberg GmbH

Mühlhoff 5D, Postfach 5144
58828 Plettenberg - Duitsland
Telefoon: +49 2391 906-0
Telefax : +49 2391 906-180
Directie : J. Staritz

Nedschroef Fasteners Ltd.

Alex Issigonis Way
Oxford Business Park North, Cowley
Oxfordshire, OX4 2ZY - Engeland
Telefoon: +44 1865 713 033
Telefax : +44 1865 401 274
Directie : D. Hughes

Nedschroef Fasteners AB

Twee vestigingen:
Kungsporten 3B,
42750 Billdal - Zweden
Telefoon: +46 31 939880
Telefax : +46 31 911649
Tallvägen 4
151 38 Södertälje - Zweden
Telefoon: +46 8 55420600
Telefax : +46 8 53171276
Directie : F. Bergqvist

Nedschroef Fasteners Spain S.A.

Pol. Ind. Santa Ana
C/ Bujia, 2^a
28529 Rivas Vaciamadrid - Spanje
Telefoon: +34 91 6833523
Telefax : +34 91 6833637
Directie : S. Collado

Nedschroef Fasteners Trading (Jiashan) Co., Ltd

705-711 Room, No. 568 Jinyang East Road
Jiashan
Zhejiang 314100 - China,
Telefoon: +86 573 84187 086
Fax. : +86 573 84187 085
Directie : C. Mezger

Nedschroef Corporation

6120 Louetta Road
Spring, Texas 77379 - Verenigde Staten
Telefoon: +1 281 3201248
Telefax : +1 281 2512811

Directie : T. van Strien

Directie : J. Kulasa

Machines en gereedschappen

Machines

Vice President: D. Eshuis

Nedschroef Herentals N.V.

Brigandsstraat 10

2200 Herentals - België

Telefoon: +32 14 257100

Telefax : +32 14 212936

Directie : D. Eshuis

Nedschroef Detroit Corporation

5690 Eighteen Mile Road

Sterling Heights, 48314 MI - Verenigde Staten

Telefoon: +1 586 795 1220

Telefax : +1 586 795 1216

Directie : D. Eshuis

Gereedschappen

SMF Tools B.V.

Kanaaldijk NW 73, Postbus 520

5700 AM Helmond - Nederland

Telefoon: +31 492 599882

Telefax : +31 492 599232

Directie : G. van Vugt